



KARADENİZ TEKNİK ÜNİVERSİTESİ İLETİŞİM FAKÜLTESİ 2016 Birim Faaliyet Raporu



Ocak 2017 Trabzon

İÇİNDEKİLER

BİRİM YÖNETİCİSİ SUNUŞU	1
I- GENEL BİLGİLER	2
A- Misyon ve Vizyon	2
B- Yetki, Görev ve Sorumluluklar	2
C- İdareye İlişkin Bilgiler	3
1- Fiziksel Yapı.....	3
2- Örgüt Yapısı.....	7
3- Bilgi ve Teknolojik Kaynaklar	8
4- İnsan Kaynakları	9
5- Sunulan Hizmetler	12
6- Yönetim ve İç Kontrol Sistemi	14
II- AMAÇ ve HEDEFLER	16
A- Birimin Amaç ve Hedefleri	16
B- Temel Politikalar ve Öncelikler	17
III- FAALİYETLERE İLİŞKİN BİLGİ VE DEĞERLENDİRMELER	18
A- Mali Bilgiler	18
1- Bütçe Uygulama Sonuçları	18
2- Bütçe Giderlerine İlişkin Açıklamalar	18
3- Mali Denetim Sonuçları	18
B- Performans Bilgileri	18
1- Faaliyet ve Proje Bilgileri	18
2- Performans Sonuçları Tablosu	20
IV- KURUMSAL KABİLİYET ve KAPASİTENİN DEĞERLENDİRİLMESİ	22
A- Üstünlükler	22
B- Zayıflıklar	23
V- ÖNERİ VE TEDBİRLER	24

BİRİM YÖNETİCİSİ SUNUŞU

17.06.2003 tarihinde 5782 Nolu Bakanlar Kurulu Kararı ile kurulan İletişim Fakültesi, Türkiye'deki iletişim fakülteleri içerisinde 25'inci, sadece devlet üniversiteleri baz alındığında ise 16'ıncı sırada kurulmuştur. Fakültemiz, Karadeniz Bölgesi'nde kurulan ilk iletişim fakültesi olması bakımından üniversitemizin bölgedeki öncü rolünü pekiştirmiştir. Bunun bir sonucu olarak Fakültemizin kurulması ve yapılanmaya başlamasından sonraki süreçte Karadeniz Bölgesi'ndeki diğer illerde de iletişim fakülteleri açılmaya başlamıştır.

Fakültemizde, Halkla İlişkiler ve Reklamcılık, Gazetecilik ve Radyo-Televizyon ve Sinema bölümleri olmak üzere üç bölüm bulunmaktadır. 2007-2008 akademik yılında ilk öğrencilerini alarak eğitim-öğretime başlayan Halkla İlişkiler ve Reklamcılık Bölümü, 2011-2012 eğitim-öğretim yılında; 2011-2012 akademik yılında ilk öğrencilerini alarak eğitim-öğretime başlayan Gazetecilik Bölümü ise 2015-2016 eğitim-öğretim yılında ilk mezunlarını vermişlerdir. Fakültemizin bir diğer bölümü olan Radyo, Televizyon ve Sinema bölümü, hali hazırda akademik kadrosunu oluşturma aşamasındadır.

Fakültemiz, hem kuramsal hem de uygulamanın iç içe olduğu bir eğitim-öğretim anlayışını benimsemektedir. Bu bağlamda teorik derslerin yanı sıra öğrencilerimiz, Radyo KTÜ ve KTÜ Haber Gazetesi'ne ilave olarak Fakülte bünyesinde kurulan Haber Atölyesi, Reklam Atölyesi, Film Atölyesi ve Fotoğraf Atölyesi'nde uygulama yapma imkanlarına sahiptirler. Ayrıca öğrencilerimiz teorik olarak öğrendikleri bilgileri reklam kampanyaları, halkla ilişkiler kampanyaları, temel fotoğrafçılık ve web tasarımı gibi derslerde de uygulamaya dökülebilmektedirler. Uygulamaya dönük bu çalışmalar neticesinde, öğretim elemanlarının gözetiminde hazırlanan çeşitli projeler, ulusal ve uluslararası yarışmalarda kazanılan ödüller sayesinde Fakültemiz iletişim ve medya sektörü alanında adından söz ettirmeye başlamıştır. Ayrıca öğretim üyelerimizin öncülüğünde her ay gerçekleştirilmek üzere başlatılan "iletişim buluşmaları", öğrencilerimiz ile hem yerel hem de ulusal düzeyde medya, halkla ilişkiler ve reklamcılık sektörünün deneyimli isimlerini buluşturmayı amaçlamaktadır. Bu tarz çalışmaların sonucunda elde edilen başarılar, öğrencilerimizin mezun olduktan sonra sektörde iş bulabilmeleri açısından da hem çok önemli bir referans olmakta hem de bir motivasyon kaynağı olarak işlev görmektedir.

Diğer taraftan; İletişim Fakültesi, hem iletişim bilimine hem de interdisipliner karakteri nedeniyle bu bilimin ilişkili olduğu diğer disiplinlere yönelik bilimsel bilginin üretimine önemli katkılar koymayı amaçlamaktadır. Gerek yetiştirdikleri öğrencileriyle gerekse genç ve dinamik öğretim üyesi kadrosuyla KTÜ İletişim Fakültesi sadece Karadeniz Bölgesinde değil, Türkiye'deki önemli iletişim fakültelerinden biri olma hedefindedir.

Prof. Dr. Haydar AKYAZI
DEKAN V.

I- GENEL BİLGİLER

A. Misyon ve Vizyon

Misyon

KTÜ İletişim Fakültesi'nin misyonu; Atatürk ilkelerine ve ülkesine bağlı ve sosyal sorumluluk sahibi akademisyenlerce bu bilime ait evrensel nitelikteki bilgileri edinmek, yeni bilgiler üretmek, bu bilgileri öğrenciler ve ilgili kurumlarla paylaşmak; iletişim alanında uzman, sorgulayıcı, çözüm üretici, küresel düşünen, hem sosyal bilimci karakterine hem de sektörün talep ettiği donanım ve birikime sahip bir mezun profili ortaya koymak ve gerek iletişim bilimindeki gerekse bağlantılı disiplinlerdeki bilgi birikimine katkı sağlamaktır.

Vizyon

KTÜ İletişim Fakültesinin vizyonu; gerçekleştirmiş olduğu bilimsel araştırmalar ve etkinlikler ile gerek ulusal gerekse uluslararası bilimsel çevrelerce kabul görmüş, dalındaki bilimsel gelişmeleri ilimiz ve bölgemiz başta olmak üzere ülkemizin sorunlarına yönelik çözüm önerilerine dönüştürmek suretiyle üniversite ve sanayi iş birliğini sağlamada öncü, yetiştirmiş olduğu öğrenciler itibarıyla toplumda itibar sahibi, oluşturduğu bilimsel ve kültürel atmosfer ile bilimsel değerlerin yanı sıra milli ve tüm insanlığın paylaştığı sosyal, ahlaki ve demokratik değerleri yaşayan ve yaşatan bir kurum olmaktadır.

B. Yetki, Görev ve Sorumluluklar

Fakülte Yönetimi

Prof. Dr. Haydar AKYAZI	Dekan V.
Doç. Dr. Bahar YALIN	Dekan Yardımcısı
Ahmet ŞAHİN	Fakülte Sekreteri

Fakülte Yönetim Kurulu

Prof. Dr. Haydar AKYAZI
Prof. Dr. Şahinde YAVUZ
Prof. Dr. Hasan KARAL
Prof. Dr. Ali Rıza AKDENİZ
Doç. Dr. Bahar YALIN
Doç. Dr. Çiğdem Şahin BAŞFIRINCI
Yrd. Doç. Dr. Özge Han ÖZKAN
Ahmet ŞAHİN

Fakülte Kurulu Üyeleri

Prof. Dr. Haydar AKYAZI
Prof. Dr. Şahinde YAVUZ
Prof. Dr. Hasan KARAL
Prof. Dr. Ali Rıza AKDENİZ
Doç. Dr. Çiğdem Şahin BAŞFIRINCI
Doç. Dr. Bahar YALIN
Doç. Dr. Erdem TAŞDEMİR
Doç. Dr. Şule Yüksel ÖZMEN
Yrd. Doç. Dr. Özge Han ÖZKAN
Yrd. Doç. Dr. Yavuz BAYRAM
Ahmet ŞAHİN

Fakültemiz bünyesindeki akademik, idari ve mali yetki ve sorumluluklar, 2547 Sayılı "Yükseköğretim Kanunu", "Üniversitelerde Akademik Teşkilat Yönetmeliği", 5018 sayılı "Kamu Mali Yönetimi ve Kontrol Kanunu" ile diğer ilgili yasa ve mevzuat kapsamında yerine getirilmektedir.

C. İdareye İlişkin Bilgiler

1- Fiziksel Yapı

Fakültemizde 18 adet akademik personel odası, 11 adet idari personel odası, 1 adet toplantı salonu, 1 adet okuma salonu, 1 adet depo (sarf malzeme deposu), 1 adet arşiv, 1 adet çay odası, 1 adet güvenlik birimi odası, 8 adet derslik, 1 adet bilgisayar laboratuvarı, 1 adet atölye, bay/bayan olmak üzere 2 adet mescit bulunmaktadır.

1.1.Karadeniz Teknik Üniversitesi Taşınmazlarının Dağılımı

Yerleşke Adı	Mülkiyet Durumuna Göre Taşınmaz Alanı (m ²)			Toplam (m ²)
	Üniversite	Maliye Haz.	Diğer	
Fatih Kampüsü/ İletişim Fakültesi	2688,06 m ²	-	-	2688,06 m ²

1.2.Karadeniz Teknik Üniversitesi Kapalı Alanların Dağılımı

BİRİM	MEVCUT FİZİKİ KAPALI ALANLAR m ²								TOPLAM ⁵ m ²
	İDARİ ALANLAR (Akademik ve İdari Personel alanları)		EĞİTİM ALANLARI		SOSYAL ALANLAR ³ m ²	SİRKÜLASYON ALANI ⁴ m ²	SPOR ALANLARI		
	(Akademik)	(İdari ¹)	DERSLİK ² m ²	LABORA. m ²			AÇIK SPOR TES. m ²	KAPALI SPOR TES. m ²	
İletişim Fakül.	274 m ²	202.26.m ²	919 m ²	114 m ²	37m ²	1044.30 m ²	-	-	2688,06 m ²

Not:

- 1)Güvenlik odası dahil
- 2)Film atölyesi alanı dahil (17 m²)
- 3)Sosyal Alanlar: Okuma salonu ve çay salonu
- 4)Sirkülasyon Alanı: Koridorlar, merdivenler, tuvaletler, mescit alanları
- 5)Toplamda 97.50 m² olan depo, arşiv, toplantı salonu, elektrik pano odası, güç kaynağı ve internet odası dahil edilerek ulaşılan toplam kapalı alandır.



1.3. Taşıtlar ve Taşınır Malzeme Listesi

1.3.1. Taşıtlar

Yapı İşleri ve Teknik Daire Başkanlığı doldurulacaktır.

1.3.2. Taşınır Malzeme Listesi

Hesap Kodu	I. Düzey Kodu	II. Düzey Kodu	DAYANIKLI TAŞINIRLAR	Ölçü Birimi	Miktar
253			Tesis, Makine ve Cihazlar	Adet	11
253	1		Tesisler Grubu		
253	1		Taşınmaz olarak değerlendirildiğinden Taşınır Kod Listesine alınmamıştır. Sadece muhasebe detay hesap planlarında yer alacaktır.	-	-
253	2		Makineler ve Aletler Grubu	Adet	4
253	2	1	Tarım ve Ormancılık Makineleri ve Aletleri	-	-
253	2	3	Atölye Makineleri ve Aletleri	-	-
253	2	4	İş Makineleri ve Aletleri	-	-
253	2	5	Güç Elektroniği ve Basınçlı Makineler ile Aletleri	Adet	3
253	2	6	Posta Makineleri	-	-
253	2	7	Paketleme Makineleri	-	-
253	2	8	Etiketleme ve Numaralandırma Makineleri	-	-
253	2	9	Ayırma, Sınıflandırma Makineleri	-	-
253	2	10	Matbaacılıkta Kullanılan Makine ve Aletler	Adet	1
253	3		Cihazlar ve Aletler Grubu	Adet	7
253	3	1	Yıkama, Temizleme ve Ütüleme Cihaz ve Araçları	Adet	1
253	3	2	Beslenme/Gıda ve Mutfak Cihaz ve Aletleri	Adet	1
253	3	3	Kurtarma Amaçlı Cihaz ve Aletler	-	-
253	3	4	Ölçüm, Tartı, Çizim Cihazlar ve Aletler	-	-
253	3	5	Tıbbi ve Biyolojik Amaçlı Kullanılan Cihazlar ve Aletler	-	-
253	3	6	Araştırma ve Üretim Amaçlı Cihazları ve Aletleri	-	-
253	3	7	Müzik Aletleri ve Aksesuarları	Adet	5
253	3	8	Spor Amaçlı Kullanılan Cihaz ve Aletler	-	-
255			Demirbaşlar Grubu	Adet	1356
255	1		Döşeme ve Mefruşat Grubu		32
255	1	1	Döşeme Demirbaşları	-	-
255	1	2	Temsil ve Tören Demirbaşları	Adet	32
255	1	3	Koruyucu Giysi ve Malzemeler	-	-
255	1	4	Seyahat, Muhafaza ve Taşıma Amaçlı Demirbaş Niteliğindeki Taşınırlar	-	-
255	1	5	Hastanede Kullanılan Demirbaş Niteliğindeki Taşınırlar	-	-
255	2		Büro Makineleri Grubu	Adet	286
255	2	1	Bilgisayarlar ve Sunucular	Adet	132
255	2	2	Bilgisayar Çevre Birimleri	Adet	17
255	2	3	Teksir ve Çoğaltma Makineleri	Adet	4
255	2	4	Haberleşme Cihazları	Adet	29
255	2	5	Ses, Görüntü ve Sunum Cihazları	Adet	87
255	2	6	Aydınlatma Cihazları	-	-
255	2	99	Diğer Büro Makineleri ve Aletleri Grubu	Adet	17
255	3		Mobilyalar Grubu	Adet	1038
255	3	1	Büro Mobilyaları	Adet	988
255	3	2	Misafirhane, Konaklama ve Barınma Amaçlı Mobilyalar	Adet	31
255	3	3	Kafeterya ve Yemekhane Mobilyaları	-	-
255	3	4	Bebek ve Çocuk Mobilyası ve Aksesuarları	-	-
255	3	5	Seminer ve Sunum Amaçlı Ürünler	Adet	19
255	4		Beslenme/Gıda ve Mutfak Demirbaşları Grubu	-	-

1.4. Eğitim Alanları

Eğitim Alanı		Kapasite	Kapasite	Kapasite	Kapasite	Kapasite	Kapasite
		0-50 Kişilik Toplam m ²	51-75 Kişi Toplam m ²	76-100 Kişi Toplam m ²	101-150 Kişi Toplam m ²	151-250 Kişi Toplam m ²	251-Üzeri Kişi Toplam m ²
Amfi	Adet						
	Toplam m ²						
Sınıf	Adet		1	7			
	Toplam m ²		114	788			
Atölye	Adet	1					
	Toplam m ²	17					
Laboratuvar	Eğitim Lab.	Adet					
		Toplam m ²					
	Araştırma La.	Adet					
		Toplam m ²					
	Bilgisayar L.	Adet	1				
		Toplam m ²	114				



1.4.1. Dersliklerin Teknolojik Donanımı

Derslik Sayısı (Anfi+Sınıf)	Projeksiyon Cihazı Olan Derslik sayısı	Dersliklerdeki Projeksiyon Cihazı Oranı (Projeksiyon Cihazı Olan Derslik Sayısı /Derslik Sayısı)*100	Akıllı Tahta Olan Derslik Sayısı	Dersliklerdeki Akıllı Tahta Oranı (Akıllı Tahtası Olan Derslik Sayısı /Derslik Sayısı)*100
8	8	%100	-	-



1.5- Sosyal Alanlar

1.5.1. Yemekhaneler, Kantinler ve Kafeteryalar

Üniversite geneline ait bilgiyi Sağlık Kültür ve Spor Daire Başkanlığı ile İdari ve Mali İşler Daire Başkanlığı verecektir.

1.5.2 Eğitim ve Dinlenme Tesisleri / Misafirhaneler

Sağlık Kültür ve Spor Daire Başkanlığı dolduracaktır.

1.5.3. Öğrenci Yurtları

Sağlık Kültür ve Spor Daire Başkanlığı dolduracaktır.

1.5.4. Lojmanlar

Merkez kampüsü dışında olan birimler dolduracaktır.

İdari ve Mali İşler Daire Başkanlığı Üniversite genelini bilgisini de verecektir.

1.5.5. Spor Tesisleri

Sağlık Kültür ve Spor Daire Başkanlığınca Üniversitemiz genelini içeren bilgilerle doldurulacaktır.

1.5.6. Kongre ve Kültür Merkezleri / Çok Amaçlı Salonlar

Birim Adı	Kampüs Adı	Toplantı Salonu, Konferans Salonu, Eğitim Salonu		
		Salon Adı	Alan (m ²)	Kapasite (Kişi)
İletişim Fakültesi	-	-	-	-

1.5.7. Diğer Sosyal Faaliyetler

Bölümler	Sayısı	Alanı (m ²)	Kapasitesi
Mezun Öğrenciler Derneği	-	-	-
Öğrenci Kulüpleri	1	-	-

1.6. Hizmet Alanları

1.6.1. Akademik/İdari Personel Hizmet Alanları

	Sayısı (Adet)	Alanı (m ²)	Kullanan Sayısı (Kişi)
Akademik Çalışma Odası	18	274	22
İdari Çalışma Odası	13 (*)	202,26	16
Toplam	31	476,26	38

(*) 1 Adet toplantı salonu ile 1 adet güvenlik birimi odası idari çalışma odası sayısına ilave edilmiştir.

1.6.2. Kütüphane Hizmet Alanları

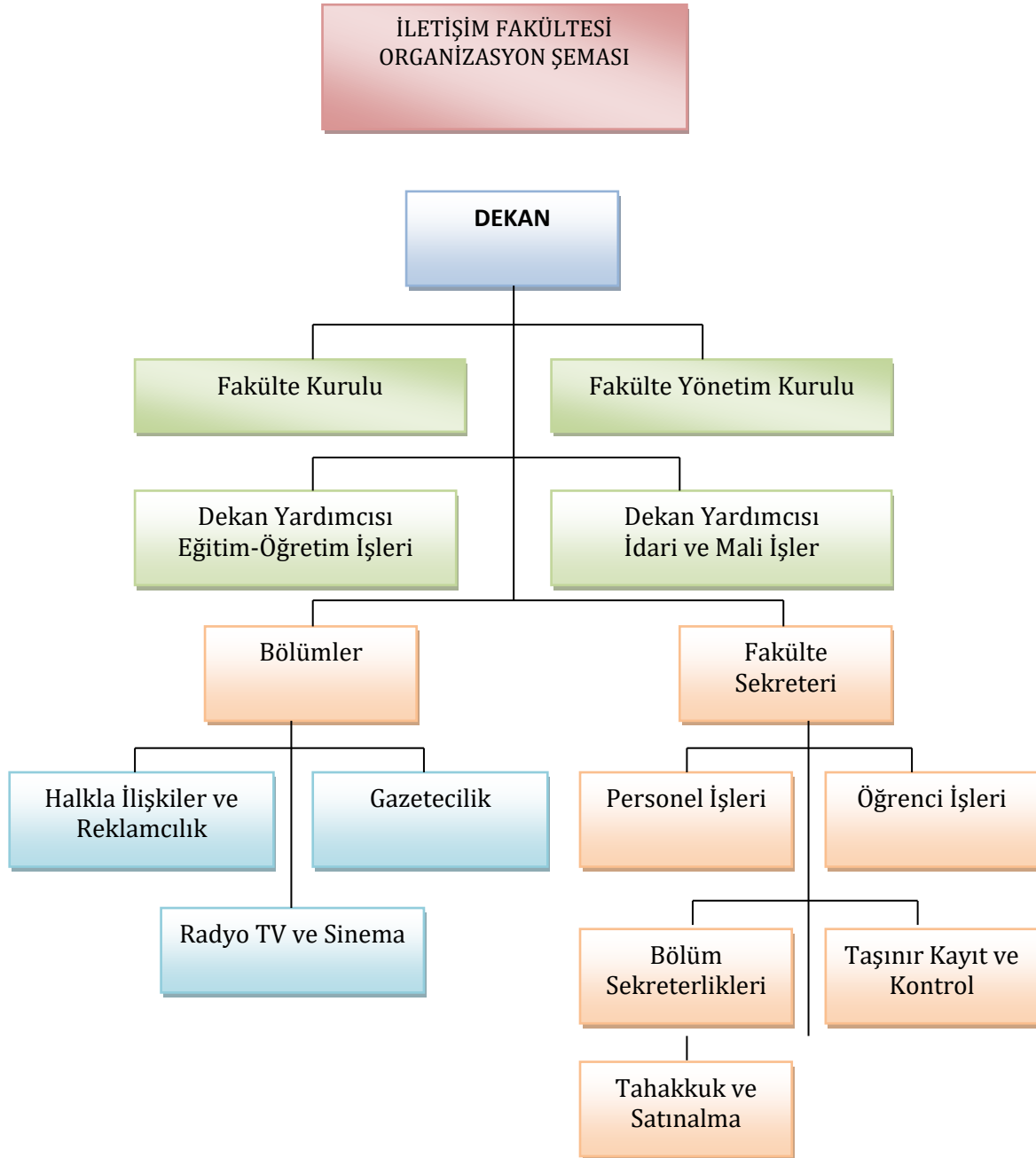
Kütüphane ve Dokümantasyon Daire Başkanlığınca doldurulacaktır.

1.7- Hastane Alanları

Farabi Hastanesi ve Diş Hekimliği Fakültesince doldurulacaktır.

2- Örgüt Yapısı

Fakültemizin akademik ve idari örgüt yapısı, aşağıda gösterildiği gibi dekan, dekan yardımcıları, bölüm başkanları ve fakülte sekreteri ile bunlara bağlı alt birimlerden oluşmaktadır.



3- Bilgi ve Teknolojik Kaynaklar

Fakültemiz kapsamında yer alan bilişim sistemi, akademik ve idari faaliyetlerin yürütülmesinde aktif bir şekilde kullanılmaktadır. Bu kapsamda **EBYS** (Elektronik Belge Yönetim Sistemi), **KBS** (Kamu Bilgi Sistemi: Harcama Yönetim Sistemi, Taşınır Kayıt Yönetim Sistemi) ve **KTÜ WYS** (Karadeniz Teknik Üniversitesi Web Yönetim Sistemi) sistemleri kullanılmaktadır.

3.1- Yazılımlar ve Bilgisayarlar

Cinsi	İdari Amaçlı (Adet)	Eğitim Amaçlı (Adet)	Araştırma Amaçlı (Adet)	Toplam
Yazılım	-	-	-	-
Masa Üstü Bilgisayar	12	79		91
Taşınabilir Bilgisayar	-	8		8



3.2- Kütüphane Kaynakları

Kütüphane ve Dokümantasyon Daire Başkanlığınca doldurulacaktır.

3.3- Diğer Bilgi ve Teknolojik Kaynaklar

Cinsi	İdari Amaçlı (Adet)	Eğitim Amaçlı (Adet)	Araştırma Amaçlı (Adet)
Akıllı Tahta	-	-	-
Projeksiyon	1	10	
Slayt makinesi	-	-	-
Tepegöz	-	-	-
Episkop	-	-	-
Barkot Okuyucu	-	-	-
Baskı makinesi	-	-	-
Fotokopi makinesi	3	-	-
Faks	3	-	-
Fotoğraf makinesi	-	11	-
Kameralar	14	3	-
Televizyonlar	1	-	-
Tarayıcılar	2	-	-
Müzik Setleri	-	-	-
Mikroskoplar	-	-	-
DVD ler	-	-	-
Yazıcılar	10	4	-

4- İnsan Kaynakları

4.1- Akademik Personel

UNVANLAR	Kadroların Doluluk Oranına Göre		
	Dolu	Boş	Toplam
Profesör	1	-	1
Doçent	3	-	3
Yrd. Doçent	5	-	5
Öğretim Üyeleri Toplamı	9	-	9
Öğretim Görevlisi	1	-	1
Okutman	-	-	-
Çevirici	-	-	-
Eğitim-Öğretim Planlamacısı	-	-	-
Araştırma Görevlisi	14	-	14
Uzman	1	-	1
Öğretim Üyesi Dışındaki Akademik Personel Toplamı	16	-	16
Genel TOPLAM	25	-	25

4.2- Yabancı Uyruklu Akademik Personel

Yabancı Uyruklu Öğretim Elemanları		
Unvan	Geldiği Ülke	Çalıştığı Bölüm
Profesör	-	-
Doçent	-	-
Yrd. Doçent	-	-
Öğretim Görevlisi	-	-
Okutman	-	-
Uzman	1 (Hollanda)	1 (Radyo TV ve Sinema)
Toplam	1	1

4.3- Diğer Üniversitelerde Görevlendirilen Akademik Personel

Diğer Üniversitelerde Görevlendirilen Akademik Personel		
Unvan	Bağlı Olduğu Bölüm	Görevlendirildiği Üniversite
Profesör	-	-
Doçent	-	-
Yrd. Doçent	-	-
Toplam	-	-

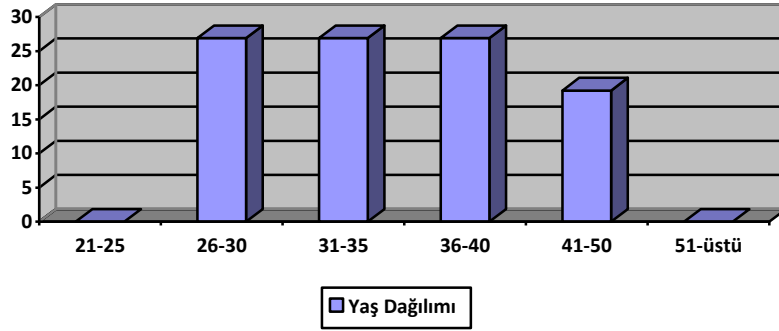
4.4- Başka Üniversitelerden Üniversitemizde Görevlendirilen Akademik Personel

Başka Üniversitelerden Üniversitemizde Görevlendirilen Akademik Personel			
Unvan	Çalıştığı Fakülte/Yüksekokul -Bölüm	Geldiği Üniversite	Kişi Sayısı
Profesör	-	-	-
Doçent	-	-	-
Yrd. Doçent	-	-	-
Öğretim Görevlisi	-	-	-
Toplam	-	-	-

4.5- Akademik Personelin Yaş İtibariyle Dağılımı

Akademik Personelin Yaş İtibariyle Dağılımı						
	21-25 Yaş	26-30 Yaş	31-35 Yaş	36-40 Yaş	41-50 Yaş	51- Üzeri
Kişi Sayısı¹	-	7	7	7	5	-
Yüzde	-	%26,92	%26,92	%26,92	%19,23	-

1)Yabancı Uyruklu akademisyen ile birlikte toplam 26 akademik personel vardır.



4.6- İdari Personel

İdari Personel (Kadroların Doluluk Oranına Göre)			
	Dolu	Boş	Toplam
Genel İdari Hizmetleri	1	-	1
Sağlık Hizmetleri Sınıfı	-	-	-
Teknik Hizmetleri Sınıfı	1	-	1
Eğitim ve Öğretim Hizmetleri Sınıfı	-	-	-
Avukatlık Hizmetleri Sınıfı	-	-	-
Din Hizmetleri Sınıfı	-	-	-
Yardımcı Hizmetler Sınıfı	-	-	-
Toplam	2	-	2

4.7- İdari Personelin Eğitim Durumu

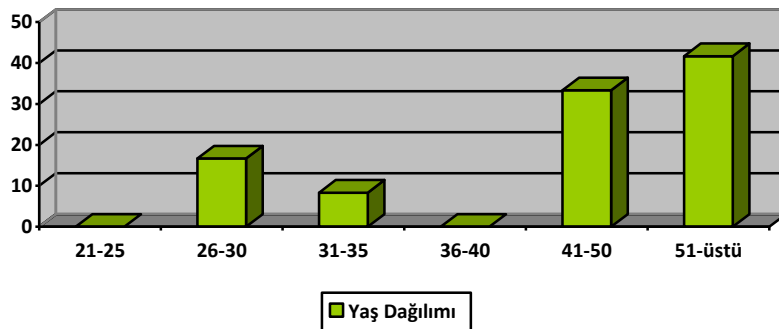
İdari Personelin Eğitim Durumu					
	İlköğretim	Lise	Ön Lisans	Lisans	Yüksek L. ve Doktora
Kişi Sayısı	-	7	1	4	-
Yüzde	-	%58,33	%8,33	%33,34	-

4.8- İdari Personelin Hizmet Süreleri

İdari Personelin Hizmet Süresi						
	1 - 3 Yıl	4 - 6 Yıl	7 - 10 Yıl	11 - 15 Yıl	16 - 20 Yıl	21 - Üzeri
Kişi Sayısı	-	2	2	2	-	6
Yüzde	-	%16,66	%16,66	%16,66	-	%50

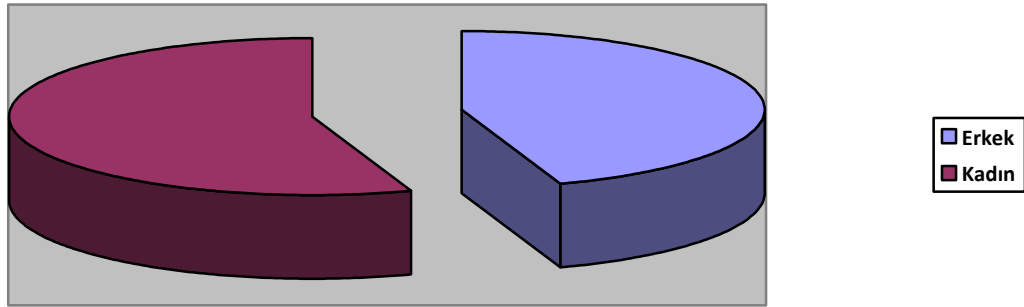
4.9- İdari Personelin Yaş İtibariyle Dağılımı

İdari Personelin Yaş İtibariyle Dağılımı						
İletişim Fa.	21-25 Yaş	26-30 Yaş	31-35 Yaş	36-40 Yaş	41-50 Yaş	51- Üzeri
Kişi Sayısı	-	2	1	-	4	5
Yüzde	-	%16,67	%8,33	-	%33,33	%41,67



4.10- Personelin Cinsiyet Dağılımı

Kadın Erkek Personel Dağılımı Sayıları					
	Kadın	Erkek	Toplam	K %	E %
Akademik Personel	17	9	26	%65,38	%34,62
İdari Personel	4	8	12	%33,33	%66,67
TOPLAM	21	17	38	%55,26	%44,74



4.11- Sözleşmeli Personel ve İşçiler

İşçiler (Çalıştıkları Pozisyonlara Göre)			
	Dolu	Boş	Toplam
Sürekli İşçiler	-	-	-
Vizeli Geçici İşçiler (adam/ay)	-	-	-
Sözleşmeli Personel	-	-	-
Toplam	-	-	-

4.12- Sürekli İşçilerin Hizmet Süreleri

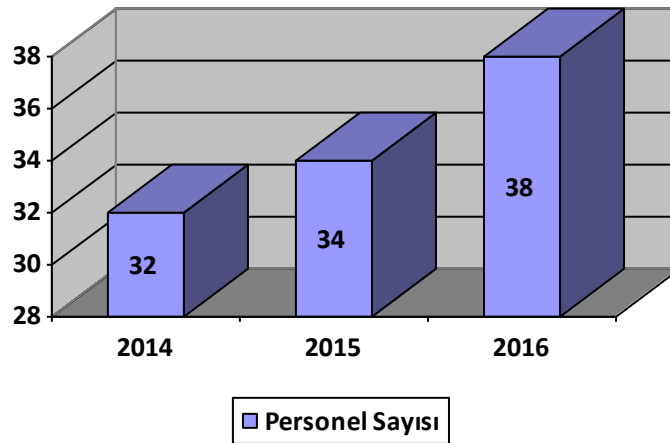
Sürekli İşçilerin Hizmet Süresi						
	1 - 3 Yıl	4 - 6 Yıl	7 - 10 Yıl	11 - 15 Yıl	16 - 20 Yıl	21 - Üzeri
Kişi Sayısı	-	-	-	-	-	-
Yüzde	-	-	-	-	-	-

4.13- Sürekli İşçilerin Yaş İtibariyle Dağılımı

Sürekli İşçilerin Yaş İtibariyle Dağılımı						
	21-25 Yaş	26-30 Yaş	31-35 Yaş	36-40 Yaş	41-50 Yaş	51- Üzeri
Kişi Sayısı	-	-	-	-	-	-
Yüzde	-	-	-	-	-	-

4.14- Yıllar İtibarı ile Personel Sayılarının Dağılımı

Personel Sınıfı	2014	2015	2016
Akademik Personel	20	22	25
Yabancı Uyruklu Akademik Personel	-	-	1
İdari Personel	12	12	12
Sözleşmeli İdari Personel(4/b)	-	-	-
İşçi	-	-	-
TOPLAM	32	34	38



5- Sunulan Hizmetler

5.1- Eğitim Hizmetleri

5.1.1- Öğrenci Sayıları

I. Öğretim		Fakülteler	Yüksekokullar	Enstitüler	Meslek Yüksekokulları	Toplam
	Erkek	322	-	-	-	322
	Kız	294	-	-	-	294
	Toplam	616	-	-	-	616
Toplam Erkek		322	-	-	-	322
Toplam Kız		294	-	-	-	294
Genel Toplam		616	-	-	-	616

5.1.2- Yabancı Dil Hazırlık Sınıfı Öğrenci Sayıları

Yabancı Dil Eğitimi Gören Hazırlık Sınıfı Öğrenci Sayıları ve Toplam Öğrenci Sayısına Oranı								
Birim Adı	I. Öğretim			II. Öğretim			I. ve II. Öğretim Toplamı	Yüzde*
	E	K	Top.	E	K	Top.	Sayı	
İletişim Fakültesi	5	13	18	-	-	-	18	%2,92

* (Yabancı dil eğitimi gören öğrenci sayısı/Toplam öğrenci sayısı*100)

5.1.3- Öğrenci Kontenjanları

Öğrenci Kontenjanları ve Doluluk Oranı				
Birim Adı	LYS Kontenjanı	LYS sonucu Yerleşen	Boş Kalan	Doluluk Oranı
İletişim Fakültesi	109	109	-	%100
Toplam	109	109	-	%100

5.1.4- Yüksek Lisans ve Doktora Programları

Enstitülerdeki Öğrencilerin Yüksek Lisans (Tezli/ Tezsiz) ve Doktora Programlarına Dağılımı					
Birim Adı	Program Sayısı	Yüksek Lisans Yapan Sayısı		Doktora Yapan Sayısı	Toplam
		Tezli	Tezsiz		
Halkla İlişkiler	1	11	-	-	11
Toplam	1	11	-	-	11

5.1.5- Yabancı Uyruklu Öğrenciler

Yabancı Uyruklu Öğrencilerin Sayısı ve Bölümleri			
	Kadın	Erkek	Toplam
İletişim Fakültesi	14	11	25
Toplam	14	11	25

5.1.6- Engelli Öğrenci Sayıları

Engelli Öğrenci Sayıları			
	Erkek	Kız	Toplam
İletişim Fakültesi	1	-	1
Toplam	1	-	1

5.1.7- Alanlarına Göre Öğrenci Sayıları

Öğrenci Sayıları			
Birimin Adı	Ön lisans	Lisans	Yüksek Lisans
Beşeri ve Sosyal Bilimler Programları Toplam Öğrenci S.	-	616	11
Toplam	-	616	11

5.1.8- Yatay Geçişle 2016-2017 Eğitim Öğretim Yılında Yatay Geçiş Sayıları

	Kurum Dışı		Kurum İçi
	Gelen	Giden	Geçiş Yapan
Toplam	11	4	1 (Çiftanadal)

5.1.9- 2016 Yılı Sürekli Eğitim Merkezi/UZEM Faaliyetleri

SEM ve UZEM tarafından doldurulacak.

5.1.10- Yıllar İtibarı ile Erasmus-Farabi-Mevlana Programları Hareketliliği

Dış İlişkiler Ofisi tarafından doldurulacak.

5.1.11- Öğretim Üyesi Yetiştirme Programı Hareketliliği

	Başka Üniversitelere Gönderilen Araş. Görevlisi	Başka Üniversiteden Gelen Araş. Görevlisi
Toplam	3	-

5.1.12- Mezun Öğrenci Sayıları

	Fakülteler	Yüksekokullar	Enstitüler	Meslek Yüksekokulları	Toplam
I. Öğretim	250	-	-	-	250

Bu sayı, Halkla İlişkiler ve Reklamcılık ile Gazetecilik Bölümlerinin bugüne kadar verlikleri toplam mezun sayısını ifade etmektedir.

5.2- Sağlık Hizmetleri

-

5.3-Sosyal Hizmetler

5.3.1.Barınma Hizmetleri (Sağlık Kültür Daire Başkanlığı ve barınma hizmeti veren birimler)

Sağlık Kültür Daire Başkanlığı ve barınma hizmeti veren birimler

5.3.2.Beslenme Hizmetleri

Sağlık Kültür Daire Başkanlığı ve beslenme hizmeti veren birimler

5.4-Bilimsel Araştırma Faaliyetleri

5.4.1-Proje Destek Birimi

5.4.2-Teknoloji Transfer Ofisi

5.4.3-Teknokent

5.4.4-Bilimsel Araştırma Projeleri Birimi

5.4.5-Sanayi İş Birliği Komisyonu

5.5 Kültür Hizmetleri

Tiyatro ve Oyunlar	-
Konser ve Müzikal	-
Gösteri	-
Söyleşi	-

5.6. Spor Hizmetleri

Sağlık Kültür Spor Daire Başkanlığı, Üniversite içi ve Üniversiteler arası sportif etkinlikler, organizasyonlar, başarılar hakkında bilgi verecek.

6- Yönetim ve İç Kontrol Sistemi

6.1- İç Kontrol Revize Eylem Planı Çerçevesinde Yapılan Faaliyetler

BİLEŞENLER	STANDARTLAR	GERÇEKLEŞTİRİLEN EYLEMLER
KONTROL ORTAMI	1-Etik Değerler ve Dürüstlük	İç Kontrol bağlamında Fakültemiz bünyesinde İç Kontrol Komisyonu ve Risk Belirleme Ekibi belirlenmiş ve Fakültemiz web sayfasında iç kontrole ait gerekli bilgi ve belgelere ulaşımı sağlamak üzere "iç kontrol" linki oluşturulmuştur.
	2-Misyon, Organizasyon Yapısı ve Görevler	Yükseköğretim Kurulu ve Üniversite Rektörlüğünce başta Etik Değerler ve Dürüstlük kapsamında hazırlanmış olan yönetmelik gibi mevzuat düzenlemeleri/değişiklikleri akademik ve idari personelimize duyurulmakta; yine bu kapsamda görevlerine yeni atanmış olan akademik ve idari personelimize de "görev tanımları" tebliğ edilmektedir. Ayrıca yapılan toplantılarda iç kontrolün önemine de değinilmeye çalışılmaktadır.
	3-Personelin Yeterliliği ve Performansı	Üniversitemizin geçmiş olduğu Dış Değerlendirme süreci nedeniyle tüm akademik, idari personel ve öğrencilerimizle yapılan toplantılarda Fakültemizin Misyon, Organizasyon Yapısı ve Görevler hakkında bilgilendirmeler yapılmaktadır.
	4-Yetki Devri	Performans ölçme kriterleri belirlenmediğinden, akademik ve idari personelin yeterliliği ve performansının değerlendirilmesine yönelik herhangi bir çalışma yapılmamıştır. Bununla birlikte akademik personel için hazırlanmış olan "Atama Kriterleri" performans ölçümünde bir gösterge niteliği taşımaktadır.
RİSK DEĞERLENDİRME	5-Planlama ve programlama	Fakülte bütçesi stratejik plan ve performans programına uygun bir şekilde hazırlanmış ve uygulanmaktadır.
	6-Risklerin Belirlenmesi ve Değerlendirilmesi	Risk Belirleme Ekibi tarafından Fakültemiz bünyesinde yapılan işler ve yürütülen faaliyetlerle ilgili risklerin belirlenmesine yönelik kısmen çalışma yapılmıştır. Ancak bu çalışmaların güncellenmesi ve kapsamının genişletilmesine ihtiyaç bulunmaktadır.

KONTROL FAALİYETLERİ	7-Kontrol Stratejileri ve Yöntemleri	<p>Kontrol Stratejileri ve Yöntemleri Fakültemiz bünyesinde yürütülen faaliyetlere ilişkin iş akış süreçleri izlenmekte ve mevcut varlıkların güvenliğini sağlamak üzere belirli aralıklarla sayımlar yapılmaktadır.</p> <p>Prosedürlerin Belirlenmesi ve Belgelendirilmesi Not itiraz, Özür Bildirim, Staj Başvuru, Kopya-Sınav İhlal, Akademik Personel Geri Dönüş Raporu formları hazırlanmış, Sınavlarda Uyalacak Kurallar ile ilgili usul ve esaslar belirlenmiş ve Bölümlerin web sayfasında ilan edilmiştir.</p> <p>Görev Ayrılığı Fakültemiz bünyesinde yürütülen faaliyetler kapsamında gerekli olan komisyonlar oluşturulmuş-güncellenmiş ve ilgililere-birimlere duyurulmuştur. Faaliyetlerin verimli bir şekilde yürütülmesi için her ne kadar komisyonların ve görevlerin farklı kişilerden oluşturulmasına gayret gösterilmiş ise de, gerek akademik gerekse de idari eleman sayısının yetersizliği dolayısıyla istenilen düzeyde gerçekleştirilememiştir. Bu durumdan kaynaklanabilecek risklere karşı idari tedbirler alınmaya çalışılmaktadır.</p> <p>Hiyerarşik Kontroller Başta Dekanlık olmak üzere diğer akademik ve idari yetkililer, ilgili personelin yaptığı faaliyetleri belli aralıklarla kontrol etmekte ve tespit edilen olumsuzluklar ilgili personele sözlü veya yazı olarak bildirilmektedir.</p> <p>Faaliyetlerin Sürekliliği Fakülte kapsamında yürütülmekte olan iş ve işlemleri yapmakla görevli personelin yetersizliğinden dolayı her bir personel için yedekleme mümkün olamamaktadır. Bununla birlikte izin vb. durumlarda izinli personelin yaptığı işi yapabilecek en yakın personel görevlendirilerek faaliyetlerin devamlılığı sağlanmaktadır. Ayrıca mevzuat değişiklikleri gibi gelişmeler olduğunda ilgili personel(ler) hemen bilgilendirilmektedir.</p> <p>Bilgi Sistem Kontrolleri Fakültemiz bünyesinde yer alan Bilgi İşlem Birimi aracılığı ile bilgi sistemlerinin kullanıma ilişkin gerekli düzenlemeler yapılmaktadır.</p>
	8-Prosedürlerin Belirlenmesi ve Belgelendirilmesi	
	9-Görevler Ayrılığı	
	10-Hiyerarşik Kontroller	
	11-Faaliyetlerin Sürekliliği	
	12-Bilgi Sistemleri Kontrolleri	
BİLGİ VE İLETİŞİM	13-Bilgi ve İletişim	<p>KBS, E-BÜTÇE, E-SGK ve EBYS gibi yazılımları yetkilendirilmiş personel kullanmakta ve Fakülte web sayfası sürekli olarak güncellenmektedir.</p> <p>Stratejik Plan, Birim Faaliyet Raporu, Performans Göstergeleri ve Görev Tanımları gibi belgeler ile çalışmalar, Fakülte resmi web sayfası İç Kontrol linki altında kamuoyu ile paylaşılmaktadır. Ayrıca ders ve sınav programları başta olmak üzere rutin iş ve işlemlerle ilgili belgeler de ilgili Bölüm sayfalarından ilan edilmektedir.</p> <p>EBYS üzerinden yapılan Kurum içi ve dışı yazışmaların gerektirdiği dosyalama işlemleri ilgili birimlerce düzenli olarak yapılmaktadır. Dosyalanan evraklar, mevzuata uygun bir şekilde arşivlenmektedir. Bu konuda ihtiyaç duyulan eğitimler ve bilgilendirmeler zaman zaman yapılmaktadır.</p> <p>Usulsüzlük ve yolsuzluk bağlamında, Fakültemiz kapsamında yürütülen iş ve işlemlerle ilgili 2016 yılı itibariyle yazılı veya sözlü herhangi bir bildirim yapılmamıştır. Bununla birlikte ek ders, maaş ve yolluk gibi harcama işlemlerinde <i> Kabul edilebilir nitelikte </i> sayılabilecek hatalar görülmüş ise de bunlar ivedilikle düzeltilmiştir.</p>
	14-Raporlama	
	15-Kayıt ve Dosyalama Sistemi	
	16-Hata, Usulsüzlük ve Yolsuzlukların Bildirilmesi	
İZLEME	17-Kontrolün Değerlendirmesi	<p>İç kontrol kapsamındaki iş ve işlemlerle ilgili olarak zaman zaman akademik ve idari personel ile öğrencilerle toplantılar yapılmakta, bu toplantılarda dile getirilen şikayetler araştırılmakta ve bunların giderilmesi için gerekli önlemler alınmakta, ayrıca yapılan anketler de değerlendirilmektedir.</p> <p>İç Denetim: Fakültemiz bugüne kadar iç denetim sürecine girmemiştir. Dolayısıyla bu çerçevede bir eylem planı oluşturulamamıştır.</p>
	18-İç Denetim	

II- AMAÇ ve HEDEFLER

A-Birimin Amaç ve Hedefleri

Stratejik Amaçlar	Stratejik Hedefler
<p style="text-align: center;">Stratejik Amaç 1</p> <p style="text-align: center;">Eğitim-Öğretimin Kalitesini ve Niteliğini Geliştirmek</p>	<p>Hedef 1 İletişim Fakültesi'nin fiziki koşullarını iyileştirmek ve KTÜTV, Radyo KTÜ, Ajans KTÜ ve Reklam Atölyesi gibi uygulama birimleri için bir ek bina yapılması</p>
	<p>Hedef 2 KTÜ TV'nin kurularak yayına başlamasını sağlamak ve uygulama birimleri (Radyo KTÜ, KTÜTV, Ajans KTÜ, Reklam Atölyesi vb.) için gerekli teknik donanımına sahip olmak</p>
	<p>Hedef 3 İletişim Fakültesi bünyesinde Uzaktan Eğitim Merkezi kurulması ve Uzaktan Eğitim Sisteminin başlatılması</p>
	<p>Hedef 4 Film gösterimleri yapılabilecek cep sineması açmak</p>
	<p>Hedef 5 Önümüzdeki 5 yıl içinde fakültemiz bölümlerine 5 Profesör, 10 Doçent, 20 yardımcı doçent, 20 araştırma görevlisi, 3 öğretim görevlisi ve 3 uzman alımını gerçekleştirmek</p>
	<p>Hedef 6 Fakülte içinde öğrencilerin çalışabilecekleri bir etüd merkezi ile internet ofisinin kurulması</p>
	<p>Hedef 7 Kamu ve özel sektör kuruluşlarına da hizmet vermek üzere medya merkezinin kurulması</p>
	<p>Hedef 8 Tüm bölümlerin uygulama birimleri için arşiv ve dokümantasyon altyapısının oluşturulması</p>
	<p>Hedef 9 Önümüzdeki beş yıl içinde iletişim alanında yapılacak ulusal ve uluslararası yarışmalara katılmak</p>
	<p>Hedef 10 İletişim sektöründe halen çalışarak deneyim kazanan uzmanlarla atölye çalışmaları yapmak</p>
	<p>Hedef 11 Mevcut KTÜ İletişim Öğrenci Uygulama Gazetesi'nin yayın periyodunun sıklaştırılarak (ayda bir) ve sayfa sayısının artırılması</p>
	<p>Hedef 12 Medya merkezi bünyesinde uygulamaya yönelik olarak dergilerin çıkarılması</p>
	<p>Hedef 13 Ajans KTÜ, KTÜ İletişim Öğrenci Uygulama Gazetesi ve Reklam Atölyesi'nin işlerinin basılabilmesi için dijital baskı makinesi ünitesi kurularak, bu yönde malzeme alımına (dijital baskı makinesi) ve personel teminine (uzman) gidilmesi</p>
	<p>Hedef 14 Tezli ve tezsiz yüksek lisans programlarının açılması</p>
	<p>Hedef 15 Gerekli bölümlerde ikinci öğretim programlarının açılması</p>
	<p>Hedef 16 Bina içerisinde ek oda ve derslikler için düzenleme yapılması</p>

<p>Stratejik Amaç 2</p> <p>Bilimsel çalışmalarda ve etkinliklerde niteliksel ve niceliksel artış sağlamak</p>	<p>Hedef 1 Öğretim üyelerinin konferans, seminer, sempozyum, bilimsel araştırma gibi nedenlerle gerçekleştireceği yurt içi ve yurt dışı hareketliliğin desteklenmesi</p>
	<p>Hedef 2 Uluslararası yayın indeksleri konusunda bilgi paylaşımı gerçekleştirilerek iş birliği potansiyelini artırmak</p>
	<p>Hedef 3 Ulusal ve uluslararası sempozyum ve atölye çalışmaları düzenlemek</p>
<p>Stratejik Amaç 3</p> <p>Yardımcı hizmetlerin daha iyi ve kaliteli yürütülebilmesi için insan kaynaklarının geliştirilmesi</p>	<p>Hedef 1 Alanında uzman idari personel sayısını artırmak</p>
	<p>Hedef 2 Fakültemiz uygulama birimlerinde yarı zamanlı çalışacak öğrencilerin istihdam edilmesi</p>
<p>Stratejik Amaç 4</p> <p>Kaliteli eğitim-öğretim için gerekli finansal kaynakların geliştirilmesi</p>	<p>Hedef 1 Fakültemiz bünyesinde döner sermaye işletmesinin kurulması</p>
	<p>Hedef 2 Trabzonlu iş adamları, dernek, kurum ve kuruluşlardan destek sağlamak</p>
<p>Stratejik Amaç 5</p> <p>Toplumsal katma değer üretmek</p>	<p>Hedef 1 Toplumsal kaynaşmayı sağlamak için öğrencilerin gönüllüğüne dayalı halihazırda yapmakta olduğumuz projeleri zenginleştirmek, bu projelere katılan öğrenci sayısını artırmak ve yeni projeler üretmek</p>
	<p>Hedef 2 İletişim ödül organizasyonları ve film festivalleri düzenlemek ve halkın katılımını sağlayarak, toplumsal faydayı desteklemek</p>
	<p>Hedef 3 Yerel medya ve fakültemiz iş birliğinin geliştirilerek yerel medyanın gelişimine katkı sağlayacak çalıştaylar düzenlemek</p>
	<p>Hedef 4 Mezunlar derneğinin kurulması ve iş birliğinin sağlanması</p>
<p>Stratejik Amaç 6</p> <p>Ulusal ve uluslararası kurum ve kuruluşlarla iş birliği geliştirmek</p>	<p>Hedef 1 Öğretim üyelerinin ve elemanlarının AB ve TÜBİTAK projeleri yapımının özendirilmesi</p>
	<p>Hedef 2 Yurt içi ve yurt dışındaki üniversiteler ile iş birliği içerisinde güncel konularda öğrencilere ve topluma katkı sağlayacak konferanslar düzenlenmesi</p>
	<p>Hedef 3 Ulusal ve uluslararası düzeyde faaliyet gösteren diğer iletişim fakülteleri ile iş birliğinin geliştirilmesi</p>
	<p>Hedef 4 Ulusal ve yerel ölçekteki sivil toplum örgütleri ile iş birliği yapmak</p>
	<p>Hedef 5 Ulusal ve yerel medya kurumları ile iş birliği yapmak</p>

B-Temel Politikalar ve Öncelikler

İletişim Fakültesi, Stratejik Plan ve bu Plan kapsamındaki amaç ve hedeflerinin belirlenmesinde ve eğitim programlarının tasarlanmasında;

- Türkiye'nin Yükseköğretim Stratejisi,
- Kalkınma Planları ve Yılı Programı,
- Orta Vadeli Program,
- Orta Vadeli Mali Plan,
- Bilgi Toplumu Stratejisi ve Eki Eylem Planı gibi ülkemizin üst politika metinlerini esas almaya gayret göstermektedir.

III- FAALİYETLERE İLİŞKİN BİLGİ VE DEĞERLENDİRMELER

A-Mali Bilgiler

1- Bütçe Uygulama Sonuçları

1.1.Bütçe Giderleri

EKONOMİK DÜZEYDE 2016 ÖDENEK KULLANIM DURUMU				
	BAŞLANGIÇ ÖDENEĞİ	TOPLAM ÖDENEK	TOPLAM HARCAMA	GERÇEK. ORANI %
BÜTÇE GİDERLERİ TOPLAMI	1.251.400	1.710.800	1.707.028	%99,78
PERSONEL GİDERLERİ	1.083.500	1.473.600	1.471.385	%99,85
SGK DEVLET PRİMİ GİDERLERİ	150.000	207.700	207.066	%99,69
MAL VE HİZMET ALIMI GİDERLERİ	17.900	29.500	28.577	%96,87

*% Oranı (Toplam Harcama/Toplam ödenek) X 100 olarak hesaplanmıştır.

1.2. Bütçe Giderlerine İlişkin Açıklamalar

Mal ve Hizmet Alımı Giderleri dışında, bütçe hedefleri ile gerçekleştirmeleri arasında herhangi bir sapma söz konusu olmamıştır. Bu kalemden ortaya çıkan farkın temel nedeni, yaklaşık maliyet ile gerçek maliyet arasındaki lehte farktır.

2- Mali Denetim Sonuçları

Fakültemiz henüz İç Denetim sürecinden geçmemiştir. Ayrıca Sayıştay tarafından yapılan rutin denetimler sonucunda, Fakültemiz bağlamında sorguya neden olabilecek herhangi bir tespit ve değerlendirme söz konusu olmamıştır.

B- Performans Bilgileri

1- Faaliyet ve Proje Bilgileri

Faaliyet Bilgileri

1.1.1. Kurum ve Diğer Kuruluşlar/ Üniversiteler Tarafından Düzenlenen Ulusal ve Uluslararası Bilimsel Toplantı Sayısı/Katılan sayısı

	Üniversitemiz tarafından düzenlenen ulusal ve uluslararası bilimsel toplantıların sayısı		Diğer Üniversiteler ve diğer kuruluşlar tarafından düzenlenen ulusal ve uluslararası bilimsel toplantılara katılan öğretim elemanlarının sayısı	
	Ulusal	Uluslararası	Ulusal	Uluslararası
Kongre	-	-	4	8
Sempozyum	-	-	3	6
Konferans	-	-	-	-
Panel	-	-	2	-
Eğitim Semineri	-	-	1	-
Açık Oturum	-	-	-	-
Söyleşi	-	-	-	-
Tiyatro	-	-	-	-
Konser	-	-	-	-
Sergi	-	-	-	-
Toplam	-	-	10	14

1.2.Yayınlarla İlgili Faaliyet Bilgileri*

YAYIN TÜRÜ		2015	2016
SCI, SSCI-Exp, AHCI Dergilerinde Yayımlanan Makale Sayıları (KTÜ adresli)		1	1
ULUSLARARASI KURULUŞLARA ÜYELİĞİ OLAN AKADEMİK PERSONEL SAYISI		-	1
DERGİLERDE HAKEM OLARAK GÖREV YAPAN AKADEMİK PERSONEL	ULUSAL	8	13
	ULUSLARARASI	14	7
	TOPLAM	23	22
PATENT (Alanında tescillenmiş patent)	ULUSAL	-	-
	ULUSLARARASI	-	-
	TOPLAM	-	-
EDİTÖRLÜK (Ulusal ve Uluslar arası yayın evleri tarafından yayımlanan kitap/dergilerde)	ULUSAL	2	1
	ULUSLARARASI	1	1
	TOPLAM	3	2
BİLDİRİLER YA DA ÖZETLERİN YER ALDIĞI KİTAP	ULUSAL	1	1
	ULUSLARARASI	6	9
	TOPLAM	7	10
KİTAP (Ulusal ve Uluslararası yayın evleri tarafından yayımlanan)Not: Kitap bölümleri de dahil edilmiştir.	ULUSAL	1	7
	ULUSLARARASI	-	2
	TOPLAM	1	9
TEZLER	YÜKSEK LİSANS	-	-
	DOKTORA	-	-
	TOPLAM	-	-
ÇEVİRİ	KİTAP	-	-
	MAKALE	1	3
	TOPLAM	1	3
BİLDİRİ	ULUSAL	-	6
	ULUSLARARASI	10	12
	TOPLAM	10	18
AKADEMİK PERSONELİN ALDIĞI ÖDÜL SAYISI	ULUSAL	-	-
	ULUSLARARASI	1	2
	TOPLAM	1	2

* Yayın sayıları, ilgili bölüm başkanlıkları tarafından Dekanlığımıza gönderilen bilgiler çerçevesinde verilmiştir.

1.3. Proje Bilgileri

1.3.1. Bilimsel Araştırma Projeleri

BİLİMSEL ARAŞTIRMA PROJE BİLGİLERİ					
PROJELER	2016				
	Önceki Yıldan Devreden Proje	Yıl İçinde Eklenen Proje	Toplam	Yıl İçinde Tamamlanan Proje	Özel Hesaplardan yıl içinde yapılan harcama TL.
DPT					
TÜBİTAK	3				
A.B.					
BİLİMSEL ARAŞTIRMA PROJELERİ				1	
DİĞER					
TOPLAM	3			1	

2- Performans Sonuçları Tablosu

2.1. 2016 Yılı Performans Programı Gerçekleşme Sonuçları

Birim	Karadeniz Teknik Üniversitesi-İletişim Fakültesi			
Amaç 1	Eğitim-Öğretim Kalitesini Gerçekleştirmek			
Performans Hedefi-1.1	Akademik Personel Performansının Artırılması			
Performans Göstergeleri		2016 Hedef	2016 Gerçekleşme	Gerçekleşme %
1	Akademik personelin, proje destekleri hakkında bilgilendirilmesi amacıyla düzenlenen seminer, panel, konferans vb. etkinlik sayısı	Sayısal Hedef Belirlenmemiş	1	-
2	Kongre, konferans vb. bilimsel etkinlik için yurtiçi ve yurt dışı gönderilen akademik personel sayısı	Sayısal Hedef Belirlenmemiş	19	-
3	SCI+SSCI+AHCI endeksine göre öğretim üyesi başına düşen makale sayısı	Sayısal Hedef Belirlenmemiş	0.11	-
4	Öğretim üyesi başına düşen yurtiçi bildiri sayısı	Sayısal Hedef Belirlenmemiş	0.66	-
5	Öğretim üyesi başına düşen yurtdışı bildiri sayısı	Sayısal Hedef Belirlenmemiş	1.33	-

Birim	Karadeniz Teknik Üniversitesi-İletişim Fakültesi			
Amaç 1	Eğitim-Öğretim Kalitesini Gerçekleştirmek			
Performans Hedefi-1.2	Nitelikli Öğrencilerin Üniversitemizi Tercih Etmesinin Sağlanması			
Performans Göstergeleri		2016 Hedef	2016 Gerçekleşme	Gerçekleşme %
1	Tanıtım broşürü dağıtılan lise sayısı	Sayısal Hedef Belirlenmemiş	Üniversitemiz Meslek Tanıtım fuarında broşür dağıtımı gerçekleştirildi.	
2	Kampüs ziyaretine gelen lise sayısı	Sayısal Hedef Belirlenmemiş	2	-
5	Stand açılan ulusal etkinlik sayısı	Sayısal Hedef Belirlenmemiş	1	-

Birim	Karadeniz Teknik Üniversitesi-İletişim Fakültesi			
Amaç 1	Eğitim-Öğretim Kalitesini Gerçekleştirmek			
Performans Hedefi-1.3	Eğitim-Öğretim Altyapısının Geliştirilmesi			
Performans Göstergeleri		2016 Hedef	2016 Gerçekleşme	Gerçekleşme %
1	Derslik sayısı	Sayısal Hedef Belirlenmemiş	Yeni bir derslik oluşturuldu	-
2	Serbest çalışma salonu sayısı	Sayısal Hedef Belirlenmemiş	Yeni bir salon oluşturuldu	-

Birim	Karadeniz Teknik Üniversitesi-İletişim Fakültesi			
Amaç 1	Eğitim-Öğretim Kalitesini Gerçekleştirmek			
Performans Hedefi-1.7	Eğitim-Öğretim Altyapısının Geliştirilmesi			
Performans Göstergeleri		2016 Hedef	2016 Gerçekleşme	Gerçekleşme %
1	Staj zorunluluğu olmayan bölümlerde gönüllü olarak staj yapan öğrenci sayısı	Sayısal Hedef Belirlenmemiş	42	-

Birim	Karadeniz Teknik Üniversitesi-İletişim Fakültesi			
Amaç 1	Eğitim-Öğretim Kalitesini Gerçekleştirmek			
Performans Hedefi-1.9	Öğrenci Değişim Programlarının Teşviki ve Desteklenmesi			
Performans Göstergeleri		2016 Hedef	2016 Gerçekleşme	Gerçekleşme %
1	Uluslararası değişim programına dahil olan bölüm sayısı	Sayısal Hedef Belirlenmemiş	2	-
2	Uluslararası değişim programına katılan lisans öğrenci sayısı	Sayısal Hedef Belirlenmemiş	5	-
3	Ulusal değişim programına dahil olan bölüm sayısı	Sayısal Hedef Belirlenmemiş	2	-
4	Ulusal değişim programına katılan lisans öğrenci sayısı	Sayısal Hedef Belirlenmemiş	12	-

Birim	Karadeniz Teknik Üniversitesi-İletişim Fakültesi			
Amaç 2	Araştırma Kapasitesini Gerçekleştirmek ve Teşvik Etmek			
Performans Hedefi-2.2	Nitelikli Araştırmacı ve AR-GE Destek Personelinin Sağlanması ve Teşvik Edilmesi			
Performans Göstergeleri		2016 Hedef	2016 Gerçekleşme	Gerçekleşme %
1	Bilim, hizmet ve teşvik ödülü verilen akademisyen sayısı	Sayısal Hedef Belirlenmemiş	2	-
2	Dergi ve basın yayın organları ile tanıtılan, haber yapılan çalışma ve akademisyen sayısı	Sayısal Hedef Belirlenmemiş	9	-
2	Yabancı uyruklu öğretim elemanı bulunan bölüm sayısı	Sayısal Hedef Belirlenmemiş	1	-
3	Toplam uyruklu öğretim elemanı sayısı	Sayısal Hedef Belirlenmemiş	1	-

Birim	Karadeniz Teknik Üniversitesi-İletişim Fakültesi			
Amaç 3	Yönetim ve Organizasyon Yapısının Geliştirilmesi			
Performans Hedefi-3.1	Katılımcı, Şeffaf, Hesap Verilebilir Bir Yönetim ve Hizmet Anlayışının Geliştirilmesi			
Performans Göstergeleri		2016 Hedef	2016 Gerçekleşme	Gerçekleşme %
1	Karar süreçlerinde görüş almak için yapılan toplantı sayısı	Sayısal Hedef Belirlenmemiş	5	-
2	Elektronik ortamda yapılan anket sayısı	Sayısal Hedef Belirlenmemiş	Üniversite tarafından yapılan öğrenci ve idari personel memnuniyet anketleri	

Birim	Karadeniz Teknik Üniversitesi-İletişim Fakültesi			
Amaç 3	Yönetim ve Organizasyon Yapısının Geliştirilmesi			
Performans Hedefi-3.4	Katılımcı, Şeffaf, Hesap Verilebilir Bir Yönetim ve Hizmet Anlayışının Geliştirilmesi			
Performans Göstergeleri		2016 Hedef	2016 Gerçekleşme	Gerçekleşme %
1	Fiziki altyapısı iyileştirilen çalışma ortamı sayısı	Sayısal Hedef Belirlenmemiş	9	-

Birim	Karadeniz Teknik Üniversitesi-İletişim Fakültesi			
Amaç 6	Uluslararası Tanınırlığı Artırmak			
Performans Hedefi-6.1	Yurtdışındaki Üniversite, Kurum ve Kuruluşlar İle İşbirliğinin Geliştirilmesi			
Performans Göstergeleri		2016 Hedef	2016 Gerçekleşme	Gerçekleşme %
1	Uluslararası kuruluşlara üyeliği olan akademik personel sayısı	Sayısal Hedef Belirlenmemiş	1	-
2	Yurtdışında çalıştığı tespit edilen ve iletişim sağlanan mezun sayısı	Sayısal Hedef Belirlenmemiş	2	-

IV- KURUMSAL KABİLİYET ve KAPASİTENİN DEĞERLENDİRİLMESİ

İletişim Fakültesi'nin GZFT analizi kapsamında güçlü ve zayıf yönler ile tehdit ve fırsatlara ilişkin genel hususlar aşağıdaki biçimde özetlenebilir:

A- Üstünlükler

- Karadeniz Teknik Üniversitesi'nin köklü geçmişi olan bir üniversite olmasının sağladığı çok yönlü birikimler,
- Karadeniz Teknik Üniversitesi 'nin kendi alanındaki bilinirliği ve bunun fakülteye sağlayacağı imaj transferi,
- Fakültenin görece yeni olmasının akademik ve idari kadroda yarattığı heyecan ve motivasyonun yüksek oluşu,
- Genç ve dinamik bilimsel kadro,
- Fakültenin bilimsel kadrosunun yapı itibariyle farklı üniversitelerden mezun olmuş akademisyenleri barındırmasının bilimsel bilgi, görgü ve kültür itibariyle oluşturduğu çeşitlilik ve zengin bilimsel çevre,
- Öğrencilerin öğretim üyelerine her zaman kolaylıkla ulaşabilmeleri.

B- Zayıflıklar

- Fakültenin Radyo-Tv ve Sinema Bölümü'nün akademik kadrosunun oluşturulamaması,
- Fakülte binasının hem akademik personel ve eğitim öğretim açısından hem de uygulama birimleri açısından yeterli kapasiteye sahip olmaması. Akademik ve idari personele çalışma odası olarak rahat mekânlar sunulmaması. Fakültede bilimsel etkinlik yapılabilmesi için gerekli olan konferans salonu ve amfi gibi alanların olmaması,
- Öğretim yardımcısı ve idari personel azlığı,
- Fakültenin kurumsal kimliğinin henüz oluşum aşamasında bulunması,
- Kurumsal iletişimde bilinmemesi -tanınmamanın ortaya çıkaracağı güçlükler,
- Fakülte potansiyelinin kurum içinde ve dışında yaratacağı faydalara ilişkin bir analiz gerçekleştirilmemiş olması,
- Fakülteye yönelik son çıkan yurt içi-yurt dışı kitap ve dergileri barındıran bir kütüphanenin eksikliği,
- Üniversite-sanayi iş birliğinin istenen düzeyde olmaması,
- Ulusal ve uluslararası toplantı düzenlenmesi için gerekli imkânların yetersizliği,
- İletişim alanındaki uygulamalı merkezlere olan fiziksel uzaklık,
- Yurt içinde ve yurt dışında alanındaki etkili fakültelere olan fiziksel uzaklık nedeniyle iş birliğinin yeterli düzeyde sağlanamaması,

C- Fırsatlar

- Fakültenin Doğu Karadeniz Bölgesi' nin ilk İletişim Fakültesi olması,
- Bölgenin ve ülkenin konuya ilişkin nitelikli eleman ihtiyacı,
- Üniversite ile sanayi iş birliği ne yönelik eğilimlerin çift taraflı olarak artması,
- Bölgede genç nüfus oranının yüksekliği,
- Bölge işletmelerinin başta halkla ilişkiler ve medya alanında olmak üzere araştırma, eğitim ve eleman ihtiyacı içerisinde olması,
- Bölge işletmelerinin konuya yönelik ihtiyaçları biliniyorken, staj ve iş olanaklarının yaratılmasına öncülük etme olanağı,
- Fakülte mezunlarının bu bölgede yer alan iş olanaklarını değerlendirmede öncelikli konumda bulunacak olması,
- Türkiye'nin AB'ye üyelik sürecinin işlemekte oluşu nedeniyle halkla ilişkiler alanında ortaya çıkması muhtemel bir kurumsal halkla ilişkiler birimi,
- Tüm fakülte öğrencilerinin uygulamalı çalışmasına imkân vermesi açısından TRT Bölge Müdürlüğüne olan fiziksel yakınlık,
- Trabzon ilinin yerel medya bakımından Türkiye ortalamalarının çok üzerinde imkânlara sahip olması. Bölgede güçlü bir konuma sahip olan yerel gazetelerin ciddi bir eğitim sürecinden geçmiş diplomalı gazeteci ihtiyacı göz önünde bulundurulduğunda, bunun ciddi bir çevresel fırsat oluşturması,
- Kafkasya, Türk Cumhuriyetlerine ve Rusya'ya açılan kapı özelliği,
- Doğu Karadeniz Bölgesel Gelişme Planının sağladığı fırsatlar.

D-Tehditler

- Merkez kampüse fiziki uzaklık,
- Coğrafi olarak iletişim sektörünün yer aldığı merkezlerden uzak bir konumda bulunması,
- İçinde bulunulan kampüs itibarıyla üniversitenin matbaasına ve Radyo KTÜ'nün yayın merkezine coğrafi olarak uzak bir konumda bulunması,
- Kurumsal iletişim kavramının yeterince bilinmiyor olması nedeniyle, konuya gerçek değerini vermeyen çok sayıda bölgesel ve ulusal nitelikteki küçük işletmenin varlığı,
- Bazı bölümlerde mezunların istihdam sorunu,
- Bölgede birçok yeni İletişim Fakültesi'nin açılması,
- Yetersiz personel maaşı nedeniyle öğretim elemanlığının cazibesini kaybetmesi.

E- Değerlendirme

Fakültemiz kuruluş tarihi itibarıyla kurumsallaşma sürecinde olan bir fakültedir. Bu bağlamda kuruluş sürecinde olan her akademik kurumda olduğu gibi Fakültemiz de, bir takım akademik, fiziki ve idari sorunla karşı karşıyadır. Bununla birlikte köklü bir üniversitenin genç ve dinamik fakültesi olan İletişim Fakültesi, yakın gelecekte bu sorunlarının üstesinden hızla gelecek ve hak ettiği yere mutlaka ulaşacaktır. Fakülte, genç, dinamik ve yeniliklere açık akademik kadrosu, gayretli idari personeli ve geleceklerini inşa etmeye çalışan saygılı öğrencilerinin varlığı ve desteği ile bu hedefini gerçekleştirecektir.

V- ÖNERİ VE TEDBİRLER

- Mezunlarımız başta olmak üzere dış paydaşlarla geniş kapsamlı iş birliği imkanlarının geliştirilmesi,
- Akademik ve idari kadronun özlük haklarının iyileştirilmesi,
- Akademik ve idari kadro sayısının ivedilikle artırılması,
- Öğrencilere, akademik ve idari personele Merkez Kampüste sağlanan sosyal ve kültürel imkanların sağlanması,
- Öğrencilerimiz için uygulamaya yönelik teknik ve fiziki imkânlarının geliştirilmesi,
- Uygulama birimlerimizin her türlü ihtiyacının karşılanması,
- Daha kaliteli öğrenci tercihi arttırmak üzere öğrencilere yönelik burs, sosyal ve kültürel olanakların sağlanması,
- Akademik ve idari personele sürekli eğitim kapsamında çeşitli konularda eğitim verilmesi.

İÇ KONTROL GÜVENCE BEYANI

Harcama yetkilisi olarak yetkim dâhilinde;

Bu raporda yer alan bilgilerin güvenilir, tam ve doğru olduğunu beyan ederim.

Bu raporda açıklanan faaliyetler için idare bütçesinden harcama birimimize tahsis edilmiş kaynakların etkili, ekonomik ve verimli bir şekilde kullanıldığını, görev ve yetki alanım çerçevesinde iç kontrol sisteminin idari ve mali kararlar ile bunlara ilişkin işlemlerin yasallık ve düzenliliği hususunda yeterli güvenceyi sağladığını ve harcama birimimizde süreç kontrolünün etkin olarak uygulandığını bildiririm.

Bu güvence, harcama yetkilisi olarak sahip olduğum bilgi ve değerlendirmeler, iç kontroller, iç denetçi raporları ile Sayıştay raporları gibi bilgim dâhilindeki hususlara dayanmaktadır.

Burada raporlanmayan, idarenin menfaatlerine zarar veren herhangi bir husus hakkında bilgim olmadığını beyan ederim. (Trabzon 25.01.2017)

Prof. Dr. Haydar AKYAZI
DEKAN V.